

Newsletter de la Consejería Agrícola de Chile en Japón

**N°27, Mar. 2010**

Ferias y Exposiciones

**Wine & Gourmet Japan**

<http://www.koelnmesse.com.sg/sites/wineandgourmetjapan/>

**Fecha:**

7~9 Abril. 2010

**Lugar:**

Tokyo Big Sight, Tokyo.

**Objetivo:** Una exposición de vinos, gourmet, productos procesados, materias primas, productos cárnicos, lácteos, snacks etc.

**Oficina Agrícola en Japón**

Nihon Seimei Akabanebashi Bldg, 7F. 3-1-14 Shiba, Minato-Ku, Tokyo

**Fonos:**

Of: 81+3+3769 0755

Cel: 81+3+090 71764490

E-mail: [agricolainfo@chile.or.jp](mailto:agricolainfo@chile.or.jp)

Web: [www.chile.or.jp](http://www.chile.or.jp)



Ministerio de Agricultura

**En esta edición:**

**Análisis:** Importaciones de cerdo en Japón 2009 y escenario 2010; tiempo para reconquistar el mercado

**Noticia:** Se logra apertura del mercado Japonés a las Carnes Equinas de Chile

**Síntesis de Mercado:** Síntesis importaciones de Frutas y Verduras en Japón 2009.

**Análisis de Mercado**

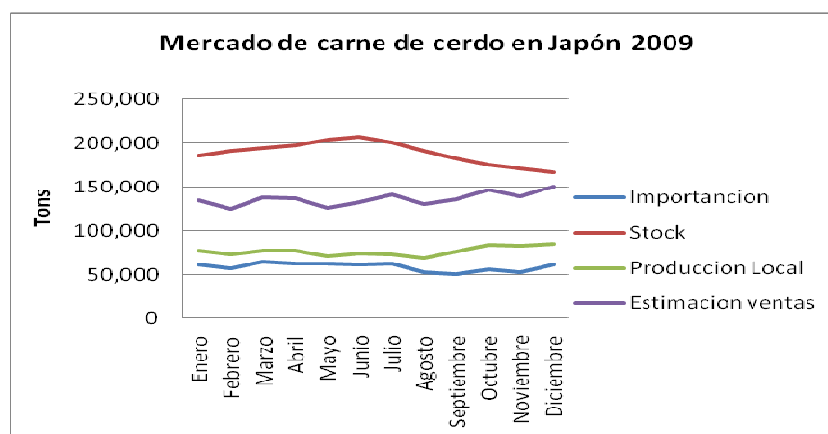
**IMPORTACIONES DE CERDO EN JAPON 2009 Y ESCENARIO 2010; tiempo para reconquistar el mercado.**

JIG-SK

El total de la carne de cerdo importada por Japón el 2009 fue de 702.936 toneladas, que equivale a un 14% menos en comparación con las importaciones del 2008 (214 mil toneladas menos). Las principales razones de esta disminución se debieron al alto volumen de stock que se acumuló durante el transcurso del año anterior, la caída de la demanda debido a la nueva influenza y a problemas en el escenario económico. La recuperación de la producción local, la cual había caído en años anteriores por el alto precio de los cereales, también fue uno de los factores que hizo acumular altos stocks en el mercado.

Esta mayor oferta disponible frente a una demanda deprimida hizo que el precio del cerdo de producción local bajara, llegando incluso bajo los 400 yenes/kgs, monto considerando en el mercado como nivel crítico para la industria. Por ello, en Octubre el Ministerio de Agricultura japonés activó el plan de compra directa de 70 mil cerdos para regularizar al alza el precio interno.

Gráfico: Evolución mensual de stocks, producción local, importaciones y ventas de cerdo Japón 2009



Fuente: Elab propia en base a Alic, MAFF

Al analizar los principales **tipos de carnes** que Japón importó dentro del año pasado, se observa que son las **carnes congeladas** (diferentes a paletas y piernas enteras) las que concentran la mayor parte de las compras hechas al exterior, alcanzando un 67% de ellas. Dentro de este tipo genérico de carnes, se hace una distinción entre aquellos cortes que ingresaron con un precio CIF menor al establecido en el Gate Price (Y482/Kg), y aquellos cuyo valor CIF era mayor a eso. Son precisamente estos últimos cortes de alto valor los que predominaron, concentrando el 76% de las importaciones de carne congelada (cabe recordar que Japón mantiene un sistema de "Gate Price" para las importaciones de carne de cerdo y aquellos cortes que tienen valores sobre él pagan un arancel de 4,3%, mientras que aquellos cortes con valores bajo este precio deben pagar la diferencia hasta alcanzar este valor).

Tabla: Volumen y valor CIF importaciones de Carnes de cerdo en Japón 2009 y variación 08/09

Producto	Código	2009		Variacion 08/09	
		Vol (Ton)	Valor (MY)	Vol	Valor
Otras carnes congeladas (sobre GP)	203.29022	356,040	187,449,876	-13%	-14%
Otras carnes congeladas (bajo GP)	203.29021	111,856	58,215,899	-18%	-18%
Subtotal		467,896	245,665,775	-15%	-15%
Otros carnes refrigeradas (sobre GP)	203.19022	178,594	93,895,380	-18%	-18%
Otros carnes refrigeradas (bajo GP)	203.19021	54,739	27,904,147	8%	6%
Subtotal		233,333	121,799,527	-13%	-14%
Piernas, paletas c/hueso congeladas (sobre GP)	203.22022	1,112	599,089	-21%	-21%
Piernas, paletas c/hueso congeladas (bajo GP)	203.22021	143	73,126	-49%	-49%
Piernas, paletas con hueso refrigerada	203.12021	367	172,227	52%	48%

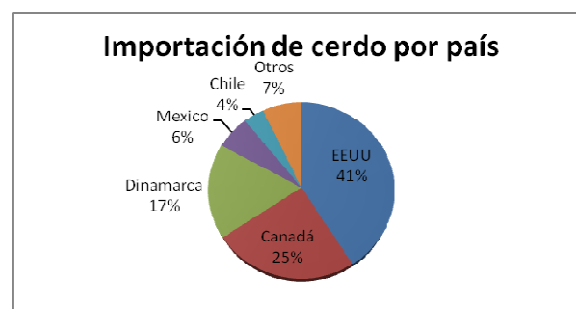
Fuente: Aduanas Japón

### Principales países proveedores de Carne de Cerdo a Japón 2009

La exportación de carne de cerdo a Japón es liderada por EEUU quien exportó 288.669 toneladas el 2009, con lo que obtiene una 41% de participación en el mercado. Le sigue Canadá con 172.373 toneladas (25% del total de importaciones) y Dinamarca con un 17% de ellas. Chile ocupa el 5º lugar con 26.172 toneladas lo que representa cerca del 4% de la importación total japonesa.

Al comparar la evolución de los envíos por país con el año anterior se observa que, excepto Chile, los primeros 4 exportadores a Japón disminuyeron su volumen.

Lo anterior se explica principalmente por la disminución general y transversal del cerdo importado por Japón, y para el caso de Chile, se explica por la anormalmente baja base de comparación del 2008 (debido al caso de cierre de mercado ocurrido dicho año).



Fuente: elab propia en base a Japan custom



### El caso de la oferta Chilena en el mercado Japonés

Chile fue el 2009 el 5º proveedor de carnes de cerdo de Japón con un volumen de 26.172 toneladas (un 10,1% más que el año 2008), cantidad que representó un 4% de participación en el total de importaciones. El valor de estas importaciones desde Chile para el año recién terminado fue cercano a los 147 millones de U\$S (un 19% más que al año anterior).

El uso de la cuota asignada tras la firma del FTA entre ambos países, y que ofrece beneficios arancelarios adicionales, no ha sido completo en el período de vigencia (entre Abril 2008-Mayo 2009). Hasta enero 2010 sólo se han ingresado 26.738 toneladas mediante el mecanismo de cuota y faltando 2 meses para que finalice el año fiscal, Chile ha utilizado el 58.8% del cupo establecido.

El principal tipo de producto de cerdo chileno importado fueron los “demás cortes congelados” y las piernas, paletas y sus trozos sin deshuesar. Al analizar cada uno de los tipos de carnes de cerdo (correspondientes a un código arancelario específico), se observa que el aumento en volumen y en valor, se concentró en las categorías “otras carnes congeladas” y en las piernas, paletas y sus trozos exportadas por nuestro país.

Tabla: variación en **Volumen** de importaciones desde Chile 2008 / 2009 según cód. aranc (Kg)

PRODUCTO	CODIGO	Vol 2009 (kgs)	Vol 2008 (Kgs)	Variac%
Los demás tipo de carne cerdo congelados	0203.29.021/022	26.059.923	23.694.145	9,9%
Piernas, paletas, y sus trozos, sin deshuesar cong	0203.22.021/022	112.127	82.949	35,2%
TOTAL		26.172.050	23.777.094	10,1%

Fuente: Elab propia en base a Información Aduanas Japón

### Oportunidades y desafíos de la oferta chilena; una oportunidad para aumentar la presencia.

Existe cierta coincidencia en los análisis sectoriales en Japón que independiente de la reactivación económica que pudiese existir, se debería apreciar un leve aumento de las importaciones de carne de cerdo ya que la industria normalizó sus stocks y muchos actores locales e internacionales se encuentran realizando promociones del producto para elevar la demanda. Este escenario abre oportunidades para que el producto chileno intente lograr una mayor participación del mercado, no obstante para ello se debe hacer un esfuerzo muy inteligente y potente en potenciar las fortalezas de la oferta nacional y al mismo tiempo hacer frente a algunas áreas débiles de ella.

Dentro de las **fortalezas** de las exportaciones chilenas se destaca el hecho de que tras el TLC que entró en vigencia entre Japón y Chile el 2007, nuestro país tiene establecida **una cuota de 56.250 toneladas** para el año fiscal que comienza el 1 de Abril de 2010 lo cual hace inmediatamente atractivo para el importador el comprar desde este origen. Cabe destacar que de los países exportadores de carne de cerdo, Chile y Mexico son los dos únicos países que gozan de este privilegio.

En segundo lugar se destaca **la alta calidad que muestran los productos**, tanto en su composición nutricional, características organolépticas y además la prolijidad de la presentación. En cierta medida se podría afirmar que este aspecto esta ya posicionado a nivel de importadores para las carnes chilenas, sin embargo, también es importante mencionar que México ha desarrollado su industria y hoy exhibe calidades de carne y presentación sobresalientes.



En el terreno e las **debilidades** que se deben trabajar se podría mencionar un **funcionamiento más eficiente del sistema de corrección de problemas documentales y de certificación**. Es normal que existan problemas de certificación en las exportaciones que arriban de todos los países a Japón, ya que los inspectores sanitarios son muy prolijos en su revisión, sin embargo la diferencia entre países se da en la velocidad en que son capaces de enmendarlos. Una ágil reemisión de documentos hace que no existan costos de almacenaje extras ni tiempos de espera de carga, ambos factores relevantes para motivar o desmotivar a los importadores. Ante esto se hace necesario que los actores chilenos (privados y públicos) del proceso de exportación puedan conocer con aún mayor profundidad los detalles del sistema de inspección japonés para lograr cada vez mejores tiempos de respuesta en el tema.

Sin embargo, si hay un gran déficit que presenta le producto chileno en el país nipón, es **la ausencia de una campaña de promoción potente y centrada en la imagen del país**. Son muchos los estudios que confirman que el consumidor japonés, al hacer su elección de compra de alimentos, prioriza variables de calidad de los productos, pero sobretodo alguna característica que denote que son saludables, especialmente cuando se trata de productos importados. Si bien la carne congelada no tiene como principal destino su venta a nivel de retail, son numerosos los comentarios de que los importadores se tienen que convencer de estas características para aumentar sus compras, pero también los clientes de estos importadores y distribuidores tienen que convencerse. Para este tipo de productos, la característica de "saludable y seguro" sólo es posible de generar ligando los productos con alguna imagen de "país saludable y seguro". La imagen de producto seguro no es capaz de darla la publicidad de una compañía específica, sino que necesariamente se liga con la imagen del país de origen, dado que en el pasado han ocurrido diversos eventos de fraude a la confianza pública con alimentos importados.

Hoy existen países que han posicionado fuertemente esta imagen por lo que han desarrollado una ventaja competitiva que ejerce fuerte influencia en las decisiones de compra de distribuidores y clientes finales. Las carnes chilenas no lo han realizado por lo que sus posibilidades de competencia son claramente menores no obstante la calidad del producto pueda ser mejor. **La realización de eventos de promoción centrada no sólo en importadores, sino también en distribuidores y usuarios industriales finales, así como a nivel general usando medios de comunicación, hoy se ven como tareas imprescindibles y urgentes.** Japón paga los mejores precios del mundo para este tipo de producto, por lo que cualquier esfuerzo creativo y eficaz en la materia ciertamente tendrá un excelente retorno.

## Noticias

### Se logra apertura del mercado Japonés a las Carnes Equinas de Chile.

Después de un proceso iniciado por la Oficina Agrícola hace sólo 6 meses atrás, y luego de un intenso trabajo técnico e intercambio de información con los equipos del Ministerio de Agricultura de Japón, el día 10 de Marzo el MAFF Japón informó la aceptación de la apertura del mercado a las carnes de equino provenientes de Chile.

No obstante en lo inmediato se deberá elaborar el formato definitivo del certificado zoosanitario para poder concretar exportaciones de este tipo de producto, esta apertura de mercado abre interesantes e inmediatas oportunidades a empresas chilenas proveedoras para la industria de alimentos animales y mascotas, pero también genera interesantes perspectivas a la producción nacional de carne equina de alta calidad para consumo humano.

Cabe destacar que la carne equina es consumida en Japón en forma importante y tiene un alto valor comercial, por lo que podría haber espacio para desarrollar un importante mercado nuevo para la producción nacional.



## Síntesis de mercado

CS

### Síntesis de Importaciones de Frutas y Verduras en Japón 2009.

Las importaciones de frutas y verduras frescas hechas por Japón el 2009 presentaron un importante aumento comparadas con el año anterior. Para el caso de las verduras, según la estadística del Ministerio de Finanzas, se importaron 582.500 toneladas, lo que representa un 3% de crecimiento. Este aumento ocurrió después de 4 años de disminución y se debió principalmente por causa de la mala cosecha de los productos nacionales, principalmente cebollas y camotes.

Para el caso de las frutas, el volumen total de importaciones el 2009 fue de 1.903.700 toneladas, lo cual representa un aumento de 8% comparando con el año anterior, y se explica por el aumento de la demanda de plátanos por el boom de un tipo de dieta en base a dicha fruta.

**Precios CIF promedio anual  
y volúmenes totales de  
Importación**

Producto	Cantidad(Ton)	Precio CIF(\$/Kg)
Cebolla	207.575	0.41
Ajo	19.841	1.15
Brocoli	29.540	1.80
Esparragos	10.780	6.12
Champinones	42	8.12
Zapallo	105.300	0.67
Palta	29.840	2.80
Naranja	94.410	1.07
Tangerines etc	9.046	1.59
Limon	51.426	1.28
Pomelo	178.902	0.97
Uva	7.549	2.04
Cereza	10.013	8.14
Frutilla	2.992	9.79
Frambuesa	443	25.82
Arándano rojo	1.224	13.16
Kiwi	58.500	3.70

Fuente ; THE JAPAN AGRICULTURAL NEWS 12 de Febrero 2010

Si desea recibir periódicamente este boletín, o desea que lo retiremos de nuestra base de datos de envío, favor escribir a: [agricolainfo@chile.or.jp](mailto:agricolainfo@chile.or.jp)

Se autoriza la reproducción total o parcial, citando la fuente

