



Situación y perspectivas de las importaciones de lengua bovina en Japón

Análisis de la brusca caída de precios en Japón a Mayo 2009

(JIG-SK-DT)

Generalidades

Incluso más que la carne, el producto bovino de mayor importancia exportado desde Chile a Japón en la actualidad, son las lenguas de bovino. Ello ocurre no sólo por el alto precio que alcanzan, sino porque además Chile ya ha sentado una presencia en el mercado como proveedor confiable de productos de calidad.

La lengua de bovino, debido a ser una pieza muscular con baja grasa, y de alta ternera, generalmente se utiliza para preparaciones cocidas y consumo en frío. Sin embargo en Japón, el uso principal que tiene este tipo de carne es para pequeñas barbacoas o “yakniku” (típicos de Japón y Korea) familiares o en restaurantes especializados, donde comúnmente se utiliza como la primera carne en ser puesta a las brasas y ser consumida (el “starter” de las barbacoas).

En los restaurantes especializados en yakiniku, la lengua es cortada en delgadas láminas que el cliente dispone es asaderas pequeñas unos pocos minutos, para ser consumidas de inmediato.



Mercado Japonés y volúmenes de exportación de Chile 2008

Japón importó el año 2008, un total de 16.900 toneladas de lengua bovina, de las cuales 12.740 toneladas correspondieron a lenguas congeladas, y 4.160 toneladas (24,6%) a lenguas refrigeradas. Si bien 13 países realizaron envíos, cinco de ellos reúnen el 93,7% del total de importaciones.



Tabla: Importaciones de lenguas de Japón según país de origen y tipo de producto

País	Cong (kg) (1)	Refrig (kg) (2)	Total	%
Australia	6.855.588	1.868.800	8.724.388	51,6%
New Zealand	2.909.227	24.500	2.933.727	17,4%
Mexico	853.086	32.300	885.386	5,2%
United States	616.200	2.017.100	2.633.300	15,6%
Chile	662.471	1.000	663.471	3,9%
Otros	843.268	216.600	1.059.868	6,3%
Total	12.739.840	4.160.300	16.900.140	

Fuente: Elab propia en base a Aduanas Japón

(1) Corresponde a código arancelario 020621-000 de Japón

(2) Corresponde a código arancelario 020610-011 de Japón

Respecto a los precios de compra, Japón se ha caracterizado siempre por pagar los niveles más altos a nivel mundial, llegando a presentar como promedio anual de precio CIF US\$ 11,6 / kg para el 2008, más de 3 veces el precio pagado por los principales países importadores mundiales de este producto.

Tabla: Precios CIF promedio anuales según mercado – principales países importadores

Año	Japon	Mexico	Rusia	EEUU	Francia
2008	11,6	3,8	3,3	3,4	5,3
2007	11,6	3,3	2,5	3,1	5,3
2006	11	2,8	2,9	2,7	4,9

Fuente: Elab propia en base a MOF Japan; Global Trade atlas.

Según el Servicio de Aduanas de Chile, Las exportaciones nacionales de lengua de bovino tuvieron un valor FOB total cercano a los US\$ 6.700 millones para el año 2008. **El 98,9% de las exportaciones de este tipo fueron dirigidas al mercado japonés**, cantidad que fue un 17% superior al del año 2007, el que a su vez había sufrido una baja de un 25% en la cantidad de envíos respecto al 2006.

La exportación de lenguas desde Chile se hace principalmente de piezas congeladas enteras (cód: 0206.21-000) y una mínima parte bajo el concepto de lenguas refrigeradas (cód: 0206.10-011). De los productos chilenos recibidos en el 2008 en el país nipón, sólo 1 tonelada correspondió a lenguas refrigeradas y todo el resto a congeladas.

Nueve **empresas chilenas** registraron envíos a Japón el año 2008. Si bien difieren en los volúmenes exportados, en cuanto a precios FOB de sus ventas, éstos presentan cierta uniformidad, ya que los registros muestran un promedio de US\$ 11 por kg para la serie completa de empresas, con una desviación estandar de \$ 1,17.

Sin embargo, llama la atención que al estimar un índice de correlación entre Volumen exportado y precio FOB/Kg promedio obtenido por las empresas, se obtiene la cifra negativa de -0,4, lo que indica que los mayores exportadores no necesariamente logran los mejores precios.



Situación importaciones último semestre

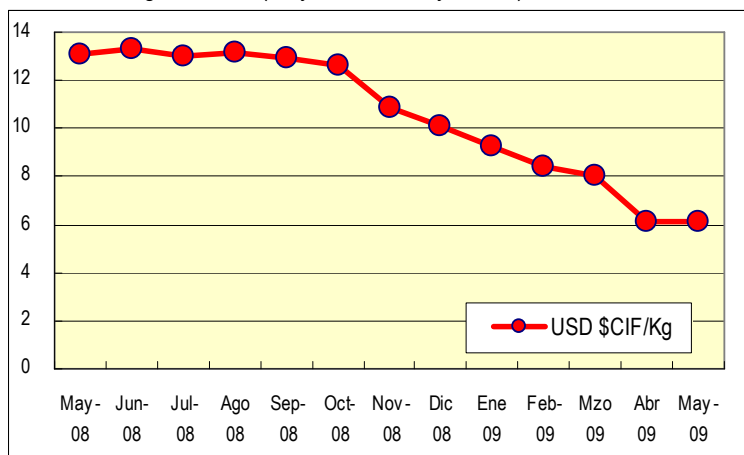
Sin embargo, el escenario de las exportaciones de lenguas congeladas **ha sufrido una fuerte alteración en el último semestre**, afectando sustantivamente el nivel de precio CIF al cual se está importando en Japón.

Al comparar la evolución de los precios CIF/kg promedios para cada uno de los últimos 12 meses, se observa que existe una fuerte y sostenida caída en los precios a partir de Octubre del año pasado cuando mostraba valores de US\$ 12,61/kg, hasta los valores promedios obtenidos en Abril o Mayo 2009, de US\$ 6,12 y US\$ 6,10 respectivamente.

Tabla: Precios CIF promedio mensual para el total de importaciones de lengua bovina (Mayo 2008 – Mayo 2009)

Mes -Año	USD \$CIF/Kg
May-08	13,08
Jun-08	13,31
Jul-08	13,01
Ago 08	13,19
Sep-08	12,96
Oct-08	12,61
Nov-08	10,87
Dic 08	10,13
Ene 09	9,25
Feb-09	8,40
Mzo 09	8,03
Abr 09	6,12
May-09	6,10

Gráfico: Precios CIF promedio mensual para el total de importaciones de lengua bovina (Mayo 2008 – Mayo 2009)



Fuente: Elab propia en base a MOF y Aduana Japan

La crítica situación también se aprecia claramente, al comparar la tendencia de los primeros 5 meses del año 2009, con el mismo período del año anterior, donde se observa que la baja de precios general ha sido del orden de un **42%**, no obstante los volúmenes de importación se han mantenido muy cercanos a los del año 2008.

Al analizar la realidad por países, los dos principales proveedores (Australia y Nueva Zelanda) aumentan la cantidad de envíos, y prácticamente todo el resto disminuye significativamente sus embarques respecto al año anterior.



Tabla: comparación 2008-2009 importaciones cód 02062100 en Japón, Período Ene-Mayo.

PAIS	ENERO - MAYO 2008		ENERO MAYO 2009		Variación 08-09	
	Cant (kg)	CIF/kg	Cant (kg)	CIF/kg	Cant	CIF
AUSTRALIA	2.768.117	13,4	3.212.602	7,4	16%	-44%
NEW ZEALAND	1.448.581	13,5	1.482.044	6,6	2%	-51%
MEXICO	354.856	13,1	290.164	12,4	-18%	-5%
CHILE	296.421	12,5	242.923	7,2	-18%	-42%
USA	201.949	14,2	157.276	13,5	-22%	-5%
NICARAGUA	93.342	8,6	84.358	5,3	-10%	-39%
CANADA	59.818	13,9	67.331	13,0	13%	-6%
HONDURAS	101.151	10,2	33.692	6,4	-67%	-37%
PANAMA	30.965	10,1	28.057	6,2	-9%	-39%
NORUEGA	11.217	9,9	15.599	8,8	39%	-12%
HUNGRIA	7.760	11,2	6.279	6,8	-19%	-39%
VANUATU	1.030	7,4	1.890	7,5	83%	1%
COSTA RICA	73.009	10,5	0	0,0	-100%	-100%
TOTAL	5.448.216	13,2	5.622.215	7,6	3%	-42%

Fuente: Global Trade Atlas

Causas de la caída del precio

Si bien los escenarios económicos actuales han provocado restricciones globales al consumo, impactando también las importaciones (en cantidad y valor), en este caso dicho efecto no sería sustantivo, ya que en el mismo período se aprecia un leve aumento del volumen de compras totales de lenguas congeladas hechas por Japón. Lo anterior también descarta un posible sobrestock como causa, que estuviese deteniendo las importaciones o presionando a la baja los precios de compra de ellas.

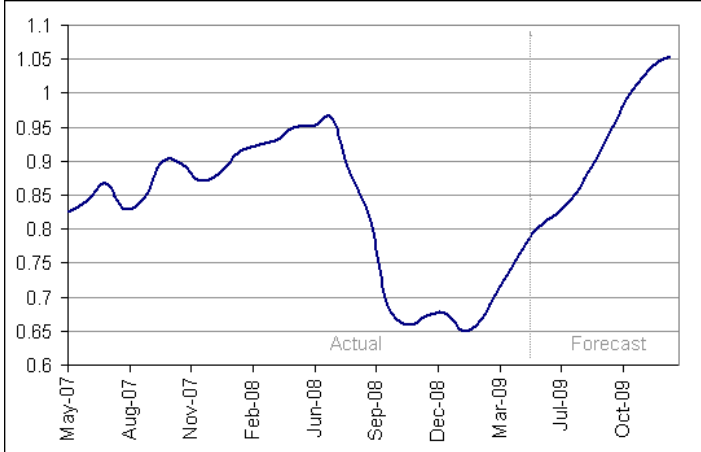
Si es relevante considerar que a juicio de distribuidores, los meses de invierno son los de menor consumo de este producto, por lo que entre Noviembre y Marzo, existe una natural disminución de la dinámica comercial en torno a este producto. Sin embargo este factor tampoco sería de muy alta relevancia como para explicar la dimensión de la caída del último semestre.

Por ello, el hecho que se evidencia como principal causa de esta brusca disminución está en el terreno de las condiciones particulares que tuvo la oferta de Australia, el principal país exportador de este producto a Japón. Durante el último trimestre del año pasado, este país presentó dos hechos que condicionaron y determinaron grandes cambios en los aspectos comerciales de su oferta exportable de lenguas bovinas.



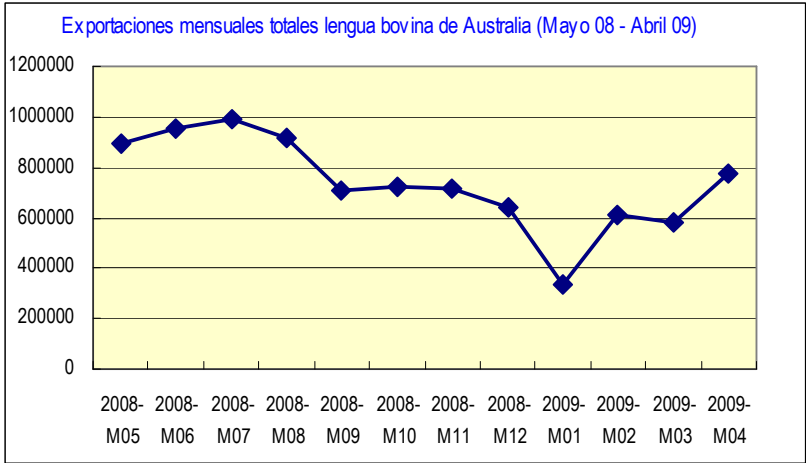
Por una parte el escenario cambiario de dicho país experimentó una fuerte caída de la moneda Australiana justamente en el mismo período analizado. Siendo Australia el país que el 2008 por sí sólo representó más del 53% de la oferta, una caída en los precios de exportación de las lenguas bovinas congeladas de ese origen, provocó un ajuste inmediato al precio general de compra por parte de las compañías importadoras japonesas.

Gráfico: USD Per Australian Dollar Currency Exchange Rate, Past Trend & Future Projection



Fuente: Financial forecast center. <http://www.forecasts.org/ausd.htm>

La **segunda razón** que explicaría el fenómeno, se trataría del repentino término de importaciones de diversos países importadores del producto de Australia, lo cual hizo que los stock de Australia no tuviesen salida comercial alternativa. Al analizar la variación mensual de las ventas totales de lenguas bovinas congeladas durante el período Mayo 2008 y Mayo 2009, se observa que dicha caída comenzó en el mes de Julio 2008, y no se detuvo hasta Enero del 2009.

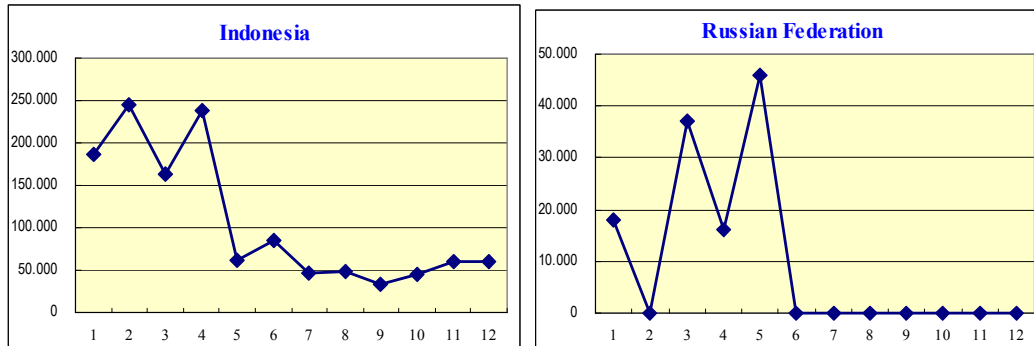


Fuente: Internacional Trade Center. www.trademap.org



Japón ha sido el mercado que ha recibido entre un 55 y 65% de los envíos de las exportaciones Australianas de lenguas congeladas, por lo que su impacto era directo. Sin embargo, otros países que también realizaban compras significativas a Australia, tales como Indonesia, Rusia, Singapur y Papua Nueva Guinea, y todos los países del sudeste Asiático, igualmente disminuyeron sus importaciones

Gráficos: Ejemplo Disminución volúmenes de importación de lenguas bovina congelada desde Australia período Mayo 2008 – Abril 2009.



Fuente: Internacional Trade Center. www.trademap.org

Ante este escenario, de imposibilidad de colocar su oferta exportable, -y tal como fue comentado a esta Oficina Agrícola chilena en Japón por representantes de la industria importadora japonesa-, Australia se habría visto en la necesidad de disminuir sus precios de venta, como única alternativa para darle salida a sus stock de productos en el principal mercado de destino que permanecía con una demanda significativa. Ello también explica el aumento en la participación en el mercado de las lenguas importadas por Japón que dicho país ha mostrado los últimos meses.

Perspectivas y conclusiones

Considerando que el efecto del tipo de cambio Australiano ha sido uno de las razones más importantes en la caída de los precios de importación, y observando que diferentes análisis señalan que ocurrirá una recuperación del dólar Australiano en el segundo semestre de este año, también sería esperable observar un impacto positivo de esta variable sobre el precio CIF de este producto. Respecto a la evolución que vaya a tener el tema de la menor demanda que enfrentó el producto Australiano por parte de otros países importadores, no existe actualmente información precisa acerca de la dinámica que vaya a ocurrir en cada país, lo cual agrega cierta cuota de incertidumbre a la materia.

Sin embargo, un antecedente valioso que se agrega al análisis, es el hecho de que los meses de Agosto –Septiembre (época de verano en Japón) es cuando se realizan tradicionalmente las barbacoas en casas, y por lo mismo se espera que el consumo de lengua bovina tenga un cierto aumento de demanda.

Finalmente se debe destacar que sigue resultando un factor clave para la imagen exportadora, el mantenerse estrictamente respetuoso del cumplimiento de esquemas de trazabilidad y sanidad en la producción y procesamiento de las lenguas bovinas, para evitar así episodios que dañan la confianza del mercado japonés (uno de los activos que se valoran más fuertemente en la relación comercial con el país nipón), tales como el caso de Chile el 2006, o el de Costa Rica el 2008 que implicó un cierre total y definitivo de las importaciones desde ese país.

JIG-SK-DT